



**IRID** **503**<sub>ARGB</sub> **LITE**

QUICK INSTALLATION GUIDE

[WWW.GENESIS-ZONE.COM](http://WWW.GENESIS-ZONE.COM)

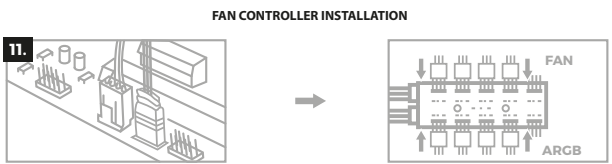
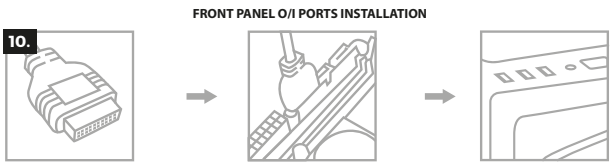
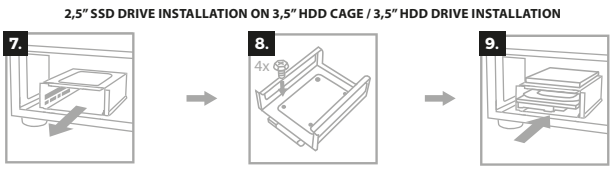
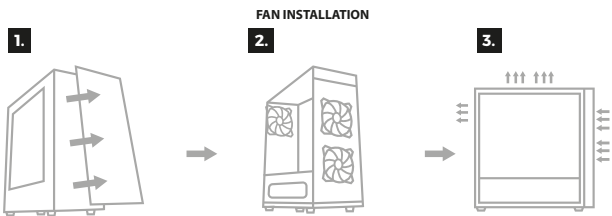
**PRODUCT & SUPPORT  
INFORMATION | PLEASE SCAN QR CODE |**



© GENESIS. All rights reserved. GENESIS name and logo, and all related product and service names, design marks and slogans are the trademarks or registered trademarks of GENESIS. All other product and service marks contained herein are the trademarks of their respective owners. | V.2530

[WWW.GENESIS-ZONE.COM](http://WWW.GENESIS-ZONE.COM)

WELCOME TO #GENESISGAMING

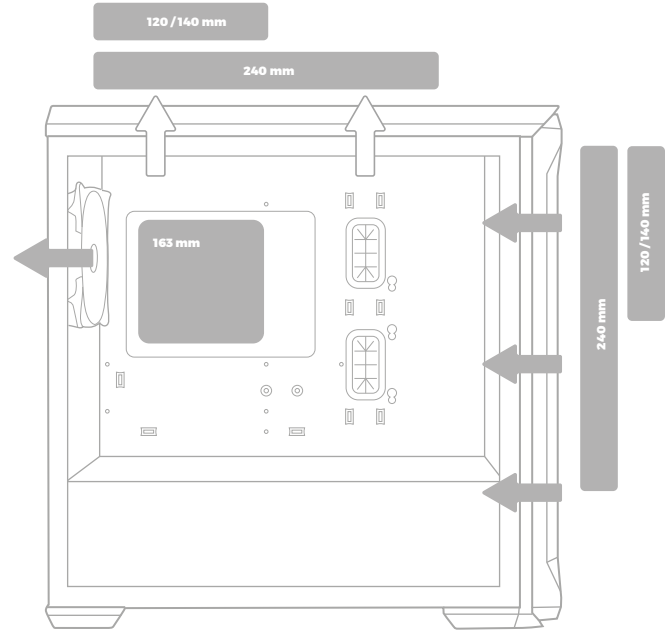
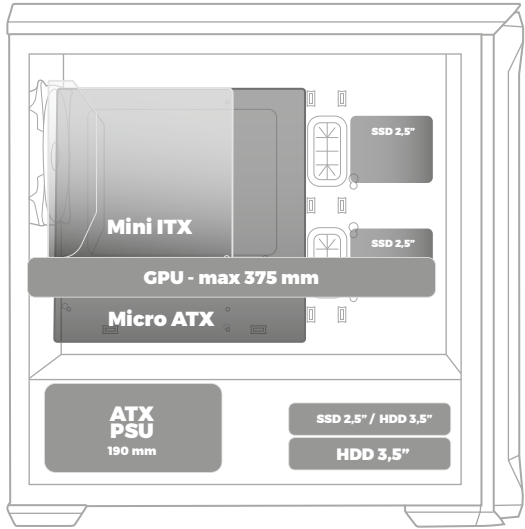


JOIN US!









## EN - USER MANUAL

### FAN INSTALLATION

1. Remove front panel by gently pulling bottom part. Unscrew side panel.
2. Install fans accordingly using screws and according to case plan.
3. Suggested fan airflow orientation.

### 2,5" SSD INSTALLATION ON MOTHERBOARD TRAY

4. Put AV1 pads onto S51 screws.
5. Next gently screw-in the screws (x4) with applied pads into SSD bottom screw holes.
6. Fix SSD into designated SSD tray holes.

**Important note:** Too tight screwing-in screws with applied pads might cause drive fastening in designated holes impossible (pads will get squeezed). Too loose might cause drive to fall off during transport.

### 2,5" SSD DRIVE INSTALLATION ON 3,5" HDD CAGE

7. Remove HDD cage (pull out).
8. Screw-in SSD on top of HDD cage using MB1 (x4) screws into SSD bottom holes.
9. Install HDD cage (slot-in) with secured drive back into case.

### 3,5" HDD DRIVE INSTALLATION

8. Remove HDD cage (pull out).
8. As first screw-in HDD drive on top of HDD cage using HD1 (x4) screws into HDD bottom screw holes.
9. Second screw-in HDD drive inside HDD cage using HD1 (x4) screws into HDD side screw holes.

### FRONT PANEL I/O PORTS INSTALLATION

10. Connect front panel I/O connectors to motherboard according to motherboard manual.

### USER MANUAL - ARGB FAN SPLITTER

11. Connect the chassis fan distributor cables to the FAN and ARGB (3-pin, 5V) connectors on the motherboard. Fan speed can be controlled from the motherboard's UEFI or the bundled Windows application. ARGB lighting can be customized using the motherboard application, which manages the synchronization of the lighting effects of all connected LED devices.

## FR - MANUEL DE L'UTILISATEUR

### INSTALLATION DES VENTILATEURS

1. Retirez le panneau avant en tirant doucement sur sa partie inférieure. Dévissez le panneau latéral.
2. Fixez les ventilateurs avec des vis selon le plan du boîtier.
3. Orientation suggérée des ventilateurs.

### INSTALLATION D'UN SSD 2,5" SUR LE PLATEAU DE LA CARTE MÈRE

4. Mettez les patins AV1 sur les vis S51.
5. Ensuite, serrez doucement les vis (x4) avec les patins dans les trous inférieurs du SSD.
6. Fixez le disque dans les trous de montage SSD prévus à cet effet.

**Important:** Si les vis avec patins sont trop serrées, il ne sera pas possible de fixer le disque dans les trous prévus à cet effet (les patins seront écrasés). Si les vis sont trop peu serrées, le disque dur tombera pendant le transport.

### INSTALLATION D'UN SSD 2,5" DANS UNE CAGE HDD 3,5"

7. Retirez la cage du disque dur (tirez-la).
8. Fixez le disque en haut de la cage HDD en serrant vis MB1 (x4) en bas.
9. Installez (glissez) la cage de disque dur avec le disque installé dans le boîtier.

### INSTALLATION D'UN DISQUE HDD 3,5"

7. Retirez la cage du disque dur (tirez-la).
8. Tout d'abord, fixez le disque dur sur le dessus de la cage avec les vis HD1 (x4) serrées en bas.
9. Fixez le deuxième disque à l'intérieur de la cage au moyen des vis HD1 (x4) serrées sur les côtés du disque.

### INSTALLATION DES CONNECTEURS D'ENTRÉE/SORTIE DU PANNEAU AVANT

10. Connectez les connecteurs du panneau avant aux prises correspondantes de la carte mère conformément au manuel de la carte mère.

### MANUEL D'UTILISATION - SPLITTER ARGB POUR VENTILATEURS

11. Connectez les fils de distribution du ventilateur du châssis aux connecteurs FAN et ARGB (3 broches, 5V) de la carte mère. La vitesse du ventilateur peut être contrôlée à partir de l'UEFI de la carte mère ou de l'application Windows fournie. L'éclairage ARGB peut être personnalisé à l'aide de l'application de la carte mère, qui gère la synchronisation des effets lumineux de tous les dispositifs LED connectés.

## ES - MANUAL DE USUARIO

### INSTALLACIÓN DE LOS VENTILADORES

1. Retire el panel frontal tirando suavemente de su parte inferior. Desatornille el panel lateral.
2. Atornille los ventiladores según el esquema de la carcasa.
3. Orientación sugerida de los ventiladores.

### INSTALACIÓN DE DISCOS 2,5" SSD SOBRE LA BANDEJA DE LA PLACA BASE

4. Coloque los adaptadores AV1 sobre los tornillos S51.

5. A continuación, atornille sin apretar demasiado los tornillos (x4) con adaptadores en los agujeros inferiores del disco SSD.
6. Coloque el disco en los agujeros de montaje previstos para tal fin.

**Importante:** Si aprieta demasiado los tornillos, no se podrá fijar el disco en los agujeros (debido al aplastamiento de los adaptadores). Si no aprieta los tornillos lo suficiente, el disco podrá caerse durante el transporte.

### INSTALACIÓN DE UN DISCO 2,5" SSD SOBRE LA JAULA 3,5" HDD

7. Extraiga la jaula para discos HDD (tirando de ella).
8. Fije el disco en la parte superior de la jaula HDD con tornillos MB1 (x4) atornillados desde abajo.
9. Inserte la jaula HDD con el disco en la carcasa.

### INSTALACIÓN DE UN DISCO 3,5" HDD

7. Extraiga la jaula para discos HDD (tirando de ella).
8. En primer lugar, fije el disco HDD en la parte superior de la jaula con tornillos HD1 (x4) atornillados desde abajo.
9. Fije el segundo disco dentro de la jaula con tornillos HD1 (x4) atornillados en los laterales del disco.

### INSTALACIÓN DE LAS TOMAS DE ENTRADA/SALIDA DEL PANEL FRONTAL

10. Conecte los conectores del panel frontal a las tomas correspondientes de la placa base de acuerdo con el manual de la misma.

### MANUAL DEL USUARIO - SPLITTER ARGB PARA VENTILADORES

11. Conecte los cables distribuidores del ventilador del chasis a los conectores FAN y ARGB (3 patillas, 5V) de la placa base. La velocidad del ventilador puede controlarse desde la UEFI de la placa base o desde la aplicación de Windows incluida. La iluminación ARGB puede personalizarse mediante la aplicación de la placa base, que gestiona la sincronización de los efectos de iluminación de todos los dispositivos LED conectados.

## PT - MANUAL DO USUÁRIO

### INSTALAÇÃO DAS VENTOINHAS

1. Desmonte o painel dianteiro puxando delicadamente a parte de baixo. Desaparafuse o painel lateral.
2. Aparafusar as ventoinhas com os parafusos segundo o plano da caixa.
3. Orientação sugerida das ventoinhas.

### INSTALAÇÃO DOS DISCOS SSD DE 2,5" NO TABULEIRO DA MOTHERBOARD

4. Coloque a proteção AV1 nos parafusos S51.
5. Depois aparafuse com os parafusos (x4) com a proteção na abertura inferior dos parafusos do disco SSD.
6. Monte o disco nas aberturas de montagem SSD destinadas a este.

**Importante:** Apertar os parafusos com as proteções com força demais impossibilita a montagem do disco nas ranhuras indicadas (as proteções serão esmagadas). Apertar de menos provoca a queda durante o transporte.

### INSTALAÇÃO DO DISCO SSD DE 2,5" NA JAULA DE 3,5" HDD

7. Retire a jaula para discos HDD (puxe).
8. Monte o disco na parte de cima da jaula HDD com os parafusos MB1 (x4) aparafusados por baixo.
9. Monte a jaula HDD (enfe) com o disco montado outra vez na caixa.

### INSTALAÇÃO DO DISCO HDD DE 3,5"

7. Retire a jaula para discos HDD (puxe).
8. Primeiro aparafuse o disco HDD na parte de cima da jaula com os parafusos HD1 (x4) aparafusados por baixo.
9. Aparafuse o segundo disco no interior da jaula com os parafusos HD1 (x4) aparafusados dos lados do disco.

### INSTALAÇÃO DAS PORTAS DE ENTRADA/SÁIDA DO PAINEL DIANTEIRO

10. Ligue os conectores do painel dianteiro às respetivas portas da motherboard de acordo com as instruções da motherboard.

### MANUAL DO USUÁRIO - SPLITTER ARGB PARA VENTOINHAS

11. Ligue os fios do distribuidor de ventoinha do chassis aos conectores FAN e ARGB (3 pinos, 5V) na placa-mãe. A velocidade da ventoinha pode ser controlada a partir da UEFI da placa-mãe ou da aplicação Windows incluída. A iluminação ARGB pode ser personalizada utilizando a aplicação da placa-mãe, que gere a sincronização dos efeitos de iluminação de todos os dispositivos LED ligados.

## DE - BENUTZERHANDBUCH

### LÜFTERINSTALLATION

1. Entfernen Sie die Frontplatte durch leichtes Ziehen an seinem unteren Teil. Die Seitenwand abschrauben.
2. Schrauben Sie die Lüfter mit den Schrauben nach dem Gehäuseplan an.
3. Empfohlene Ventilatorausrichtung.

### INSTALLATION VON 2,5"SSD-LAUFWERKEN AUF DEM MOTHERBOARDTRÄGER

4. Die Muttern AV1 auf die S51-Schrauben stecken.
5. Schrauben Sie dann die Schrauben (x4) mit ihren Muttern vorsichtig in die unteren Schraublöcher des SSD-Laufwerks.
6. Montieren Sie das Laufwerk in den dafür vorgesehenen SSD-Montagebohrungen.

**Wichtig:** Ein zu starkes Einschrauben der Muttern verhindert, dass das Laufwerk in den vorgesehenen Löchern fixiert wird (die Mutter wird zerquetscht). Zu schwach führt dazu, dass es während des Transports herausfällt.

### INSTALLATION VON 2,5" SSD-LAUFWERKEN AUF EINEM 3,5" HDD-KÄFIG

7. Nehmen Sie den HDD-Käfig heraus (ziehen).
8. Befestigen Sie das Laufwerk an der Oberseite des HDD-käfigs mit MB1 (x4) Schrauben, die von der Unterseite verschraubt

- werden.
- Bauen Sie den HDD-Käfig (einschieben) mit dem montierten Laufwerk wieder in das Gehäuse ein.

#### INSTALLATION EINER 3,5" FESTPLATTE

- Nehmen Sie den HDD-Käfig heraus (herausschieben).
- Zuerst befestigen Sie das Laufwerk mit HD1 (x4) Schrauben, die von der Unterseite des HDD-Käfigs verschraubt werden.
- Schrauben Sie das Laufwerk mit HD1 (x4) Schrauben fest, die an den Seiten des Laufwerks angeschraubt werden.

#### INSTALLATION DER EIN-/AUSGANGSBUCHSEN AN DER VORDERSEITE

- Verbinden Sie die Frontverbindungen mit den entsprechenden Steckplätzen auf dem Motherboard gemäß der Anleitung fürs Motherboard.

#### BENUTZERHANDBUCH – ARGB-LÜFTER-SPLITTER

- Verbinden Sie die Verteilerkabel des Gehäuselüfters mit den Anschlüssen FAN und ARGB (3-polig, 5 V) auf dem Motherboard. Die Lüftergeschwindigkeit kann über das UEFI des Motherboards oder die mitgelieferte Windows-Anwendung gesteuert werden. Die ARGB-Beleuchtung kann über die Motherboard-Anwendung angepasst werden, die die Synchronisierung der Lichteffekte aller angeschlossenen LED-Geräte verwaltet.

### SE – ANVÄNDARMANUAL

#### FLÄKTINSTALLATION

- Ta bort frontpanelen genom att försiktigt dra i dess nedre del. Skruva loss sidopanelen.
- Säkra fläkterna med skruvar i enlighet med höljeplanen.
- Föreslagen fläktorientering.

#### INSTALLATION AV 2,5" SSD-DISKAR PÅ MODERKORTET

- Sätt AV1-koppar på S51-skruvarna.
- Skruva försiktigt in skruvarna (x4) med koppar i SSD-diskens nedre skruvhål.
- Fäst disken i därför avsedda SSD motaghål.

**Viktigt:** Om de koppförsedda skruvarna skruvas in för hårt, kan disken inte fästas i hålen (kopparna kommer att pressas sönder). Om skruvarna skruvas in för lätt, kan disken komma att falla ut vid transport.

#### INSTALLATION AV 2,5" SSD DISK I 3,5" HDD-HÅLLARE

- Dra ut HDD-diskhållaren.
- Montera disken på HDD-hållarens ovsida med MB1 (x4) skruvar som skruvas fast underifrån.
- Montera (skjut in) HDD-hållaren med inmonterad disk i datorhöjjet.

#### INSTALLATION AV 3,5" HDD-DISK

- Dra ut HDD-hållaren.
- Börja med att skruva till HDD-disken på hållarens ovsida med HD1-skrivar (x4) som skruvas underifrån.
- Skruva fast den andra disken inuti hållaren med HD1-skrivar (x4) som skruvas vid diskens sidor.

#### INSTALLATION AV INGÅNGS+/UTGÅNGS- AV FRONTPANELEN

- Anslut frontpanelens kontakter till motsvarande moderkortuttag enligt moderkortshandboken.

#### ANVÄNDARHÄNDBOK – ARGB-FLÄKTSPLITTER

- Anslut chassisfläkternas distributionskabl till FAN- och ARGB-kontakterna (3-polig, 5 V) på moderkortet. Fläkthastigheten kan styras från moderkortets UEFI eller den medföljande Windows-applikationen. ARGB-belysningen kan anpassas med hjälp av moderkortsprogrammet, som hanterar synkroniseringen av ljuseffekterna från alla anslutna LED-enheter.

### IT - MANUALE D'USO

#### INSTALLAZIONE VENTILATORI

- Rimuovere il pannello anteriore tirando delicatamente la parte inferiore. Svitare il pannello laterale.
- Fissare i ventilatori con viti secondo lo schema dell'alloggiamento.
- Orientamento consigliato per i ventilatori.

#### INSTALLAZIONE DISCHI SSD 2,5" SUL VASSOIO DELLA SCHEDA MADRE

- Mettere i cappucci AV1 sulle viti S51.
- Quindi stringere con delicatezza le viti (x4) con le linguette nei fori inferiori delle viti del disco SSD.
- Fissare l'unità nei fori di montaggio per il disco SSD designati.

**Importante:** se le viti con i cappucci sono avvitate troppo saldamente, non sarà possibile inserire il disco nei fori designate (i cappucci verranno schiacciati). Un avvitamento troppo debole provocherà la caduta del disco durante il trasporto.

#### INSTALLAZIONE DISCO SSD DA 2,5" IN UNA GABBIA HDD DA 3,5"

- Estrarre la gabbia per dischi HDD (tirare).
- Fissare il disco alla parte superiore della gabbia HDD con viti MB1 (x4) avvitate da sotto.
- Installare la gabbia HDD (inserirla) con il disco installato nuovamente nel case.

#### INSTALLAZIONE DISCO HDD DA 3,5"

- Rimuovere la gabbia HDD (estrarre).
- Per prima cosa fissare il disco HDD sulla parte superiore della gabbia con le viti HD1 (x4) avvitate da sotto.
- Fissare il secondo disco all'interno della gabbia utilizzando le viti HD1 (x4) ai lati del disco.

#### INSTALLAZIONE PRESA INGRESSO / USCITA PANNELLO ANTERIORE

- Collegare i connettori del pannello frontale alle corrispondenti prese della scheda madre secondo il manuale della scheda madre.

#### MANUALE UTENTE – SPLITTER ARGB PER VENTOLE

- Collegare i fili del distributore della ventola dello chassis ai connettori FAN e ARGB (3 pin, 5 V) della scheda madre. La velocità della ventola può essere controllata dall'UEFI della scheda madre o dall'applicazione Windows in dotazione. L'illuminazione ARGB può essere personalizzata utilizzando l'applicazione della scheda madre, che gestisce la sincronizzazione degli effetti luminosi di tutti i dispositivi LED collegati.

### PL - INSTRUKCJA OBSŁUGI

#### INSTALLACJA WENTYLATORÓW

- Zdemontuj panel przedni delikatnie pociągając jego dolną część. Odkręć panel boczny.
- Przykręć wentylatory za pomocą śrubek zgodnie z planem obudowy.
- Sugerowana orientacja wentylatorów.

#### INSTALLACJA DYSKÓW 2,5" SSD NA TACCE PŁYTY GŁÓWNEJ

- Złóż nakładki AV1 na śrubki S51.
- Następnie wkręć z wyciuciem śrubki (x4) z nakładkami w dolne otwory na śrubki dysku SSD.
- Zamocuj dysk w przeznaczonych do tego otworach montażowych SSD.

**Ważne:** Zbyt mocne wkręcenie śrubek z nakładkami uniemożliwi zamocowanie dysku w wyznaczonych otworach (nakładki zostaną zmiążdżone). Zbyt słabe spowoduje jego wypadnięcie w transporcie.

#### INSTALLACJA DYSKU 2,5" SSD NA KLATCE 3,5" HDD

- Wyciągnij klatkę na dyski HDD (pociągnij).
- Zamocuj dysk na górze klatki HDD za pomocą śrubek MB1 (x4) przykręcanych od spodu.
- Zamontuj klatkę HDD (wsuń) z zamontowanym dyskiem z powrotem do obudowy.

#### INSTALLACJA DYSKU 3,5" HDD

- Wyjmij klatkę na dyski HDD (wysuń).
- Jako pierwszy przykręć dysk HDD na górze klatki za pomocą śrubek HD1 (x4) przykręcanych od spodu.
- Drugi dysk przykręć wewnątrz klatki za pomocą śrubek HD1 (x4) przykręcanych po bokach dysku.

#### INSTALLACJA GNIAZD WEJŚCIA/WYJŚCIA PANEŁU PRZEDNIEGO

- Podłącz złącza panelu przedniego do odpowiednich gniazd płyty głównej zgodnie z instrukcją płyty głównej.

#### INSTRUKCJA OBSŁUGI – SPLITTER ARGB DLA WENTYLATORÓW

- Podłącz przewody rozdzielacza wentylatorów obudowy do złącz FAN oraz ARGB (3-pin, 5 V) na płycie głównej. Prędkością obrotową wentylatorów można sterować z poziomu UEFI płyty głównej lub dołączonej do niej aplikacji dla systemu Windows. Oświetlenie ARGB można dostosować za pomocą aplikacji płyty głównej, która zarządza synchronizacją efektów świetlnych wszystkich podpiętych urządzeń LED.

### CZ - NÁVOD K POUŽITÍ

#### INSTALLACE VENTILÁTORŮ

- Odstřihněte přední panel jemným tahem ve spodní části, odšroubujte boční panel.
- Pomocí šroubů připevněte ventilátory.
- Orientace ventilátorů podle obrázku 3.

#### INSTALLACE 2,5" SSD NA ZÁKLADNÍM ZÁSOBNÍKU

- Vložte šrouby AV1 na šrouby S51.
- Dále opatrně zašroubujte šrouby (x4) s aplikovanými podložkami do spodních otvorů pro šrouby SSD.
- Fixujte SSD do určených otvorů SSD zásobníku.

**Důležitá poznámka:** Příliš těsné zašroubování šroubů s aplikovanými podložkami může způsobit zafixování pohonu u určených otvorch (destičky se vymackají). Přílišná ztráta může způsobit, že během přepravy pohon spadne.

#### INSTALLACE 2,5" SSD DRIVE NA 3,5" HDD CASE

- Vyjměte klec HDD (vytáhnete).
- Zašroubujte SSD na horní část klece HDD pomocí šroubů MB1 (x4) do spodních otvorů SSD.
- Nainstalujte klec HDD (slot-in) se zajištěnou jednotkou zpět do pouzdra.

#### INSTALLACE 3,5" HDD

- Vyjměte klec HDD (vytáhnete).
- Jako první zašroubovací jednotka HDD na horní části klece HDD pomocí šroubů HD1 (x4) do spodních otvorů pro šrouby HDD.
- Drůhá šroubovací jednotka HDD uvnitř klece HDD pomocí šroubů HD1 (x4) do otvorů na straně HDD.

#### INSTALLACE PŘÍSTAVNÍCH VSTUPŮ PŘEDNÍHO PANEĽU

- Konektory předního panelu připojte k příslušným portům na základní desce, podle návodu základní desky.

#### UŽIVATELSKÁ PŘÍRUČKA – ARG B SPLITTER PRO VENTILÁTORY

- Připojte vodiče rozdělivače ventilátorů šasi ke konektorům FAN a ARGB (3-pin, 5 V) na základní desce. Rychlost ventilátorů lze ovládat z UEFI základní desky nebo z příložené aplikace Windows. Osvětlení ARGB lze přizpůsobit pomocí aplikace na základní desce, která spravuje synchronizaci světelných efektů všech připojených zařízení LED.

## SK - NÁVOD NA POUŽITIE

### INŠTALÁCIA VENTILÁTOROV

1. Odstráňte predný panel jemným potiahnutím v spodnej časti, odskrutkujte bočný panel.
2. Pomocou skrutiek pripievňte ventilatory.
3. Orientácia ventilátorov podľa obrázku 3.

### INŠTALÁCIA 2,5" SSD NA ZÁSÖBNÍKU MOTOROVEJ DOSKY

4. Vložte vložky AV1 na skrutky S51.
5. Ďalej opatrne zaskrutkujte skrutky (x4) s použitím podložiek do spodných otvorov pre skrutky SSD.
6. Fixujte SSD do určených otvorov zásobníka SSD.

**Dôležitá poznámka:** Prilíh pevne zaskrutkované skrutky s použitými dosičkami môžu spôsobiť zafukovanie pohonu v určených otvoroch (dotýčky sa stlačia). Prilíh strata môže spôsobiť, že počas prepravy dôjde k pádu jednotky.

### INŠTALÁCIA 2,5" SSD DRIVE NA 3,5" HDD KÁBLE

7. Vyberte klietku HDD (vytiahnite).
8. Naskrutkujte SSD na vrchnú časť kliečky HDD pomocou skrutiek M81 (x4) do spodných otvorov SSD.
9. Nainštalujte klietku HDD (slot-in) so zaistenou jednotkou späť do puzdra.

### INŠTALÁCIA DISKU 3,5"

7. Vyberte klietku HDD (vytiahnite).
8. Ako prvá skrutkovávajú jednotka HDD na vrchu kliečky HDD pomocou skrutiek HD1 (x4) do spodných otvorov skrutiek HDD.
9. Druhá skrutkovacia jednotka HDD vo vnútri kliečky HDD pomocou skrutiek HD1 (x4) do otvorov pre bočné skrutky HDD.

### INŠTALÁCIA PRÍŠTAVOVÝCH I/O PREDNÝCH PANELOV

10. Konektory predného panelu pripojte k príslušným portom na základnej doske, podľa návodu základnej dosky.

### POUŽIVATEĽSKÁ PRÍRUČKA – ARGB SPLITTER PRE VENTILÁTORY

11. Pripojte vodiče rozdeľovača ventilátora šasi ku konektorm FAN a ARGB (3-pin, 5V) na základnej doske. Rýchlosť ventilátora možno ovládať z UEFI základnej dosky alebo z dodanej aplikácie systému Windows. Osvetlenie ARGB možno prispôbiť pomocou aplikácie na základnej doske, ktorá riadi synchronizáciu svetelných efektov všetkých pripojených zariadení LED.

## RO - MANUAL DE UTILIZARE

### INSTALAREA VENTILATOARELOR

1. Scoateți panoul frontal (tragand usor de partea inferioara. Desurubati panoul lateral.
2. Instalati ventilatoarele corespunzator, cu ajutorul suruburilor si conform planului carcasi.
3. Orientarea fluxului de aer al ventilatorului.

### INSTALAREA SSD 2.5" PE SUPORTUL PLACII DE BAZA

4. Atasati antivibratoarele AV1 la suruburile S51.
5. Apoi insurubati usor suruburile (x4) cu antivibratoarele aplicate in fileturile de jos ale SSD-ului.
6. Fixati SSD-ul in orificiile desemnate pe suportul placii de baza.

**Observatie importanta:** strangerea excesiva a suruburilor cu antivibratoarele aplicate ar putea face imposibila fixarea SSD-ului in orificiile desemnate (antivibratoarele vor fi turbite). Strangerea insuficienta a suruburilor ar putea duce la caderea SSD-ului in timpul transportului.

### INSTALAREA SSD 2.5" IN CUSCA PENTRU HDD 3.5"

7. Scoateți cusca HDD (trageti de ea).
8. Fixati SSD-ul in partea de sus a custii HDD insuruband suruburile M81 (x4) in fileturile de jos ale SSD-ului.
9. Instalati cusca HDD (glisati) inapoi in carcasa.

### INSTALAREA HDD 3.5"

7. Scoateți cusca HDD (trageti de ea).
8. Fixati HDD-ul in partea de sus a custii HDD insuruband suruburile HD1 (x4) in fileturile de jos ale HDD-ului.
9. Alternativ fixati HDD-ul in interiorul custii HDD insuruband suruburile HD1 (x4) in leturile din lateralele HDD-ului.

### INSTALAREA CONECTORILOR I/O AI PANOULUI FRONTAL

10. Conectati mufe I/O ale panoului frontal la placa de baza in conformitate cu manualul placii de baza.

### MANUAL DE UTILIZARE – SPLITTER ARGB PENTRU VENTILATOARE

11. Conectați firele distribuitorului ventilatorului șasiului la conectorii FAN și ARGB (3 pini, 5 V) de pe placa de bază. Viteza ventilatorului poate fi controlată din UEFI al plăcii de bază sau din aplicația Windows inclusă. Iluminarea ARGB poate fi personalizată cu ajutorul aplicației de pe placa de bază, care gestionează sincronizarea efectelor de iluminare ale tuturor dispozitivelor LED conectate.

## BG - РЪКОВОДСТВО ЗА УПОТРЕБА

### МОНТАЖ НА ВЕНТИЛАТОР

1. Извадете предния панел, като леко издърпате долната част. Развийте страничния панел.
2. Поставете вентилатор на място с помощта на винтове и според плана.
3. Предложена ориентация на въздушния поток на вентилатора.

### МОНТАЖ НА 2,5" SSD НА ГНЕЗДОТО НА ДЪННАТА ПЛАТКА

4. Поставете на AV1 подложките S51 винтове.
5. След това внимателно завинтайте винтовете (x4) поставени в дупките на подложките за винтове на долния SSD.
6. Фиксирайте SSD в определените отвори на гнездата за SSD.

**Важна забележка:** Прекатегено стегнатите винтове с поставени тампони могат да доведат до невъзможност за закрепване на диска в определените отвори (тампоните ще се смачкат). Това може да доведе до разместване и / или изпадане на диска по време на транспорт.

### МОНТАЖ НА 2,5" SSD НА 3,5" HDD КЛЕТКА

7. Извадете HDD клетката (издърпайте).
8. Вкарайте SSD върху HDD клетката с помощта на винтове M81 (x4) в долните дупки на SSD.
9. Инсталирайте HDD клетка (слот) обратно в кутията с обезопасено устройство.

### МОНТАЖ НА 3,5" HDD УСТРОЙСТВО

7. Извадете HDD клетката (издърпайте).
8. Първо закрепете HDD устройството над HDD клетка с помощта на винтове HD1 (x4) в долните отвори за винтове на HDD.
9. Второ - закрепете върху диска в HDD клетката с помощта на винтове HD1 (x4) в отворите на страничния винт на HDD.

### СВЪРЗАВАНЕ НА I/O ПОРТОВЕ НА ПРЪДНИЯ ПАНЕЛ

10. Свържете I/O конекторите на предния панел към дънната платка съгласно ръководството за дънната платка.

### РЪКОВОДСТВО ЗА УПОТРЕБА – ARGB SPLITTER ЗА ВЕНТИЛАТОРИ

11. Свържете проводниците на разпределителя на вентилатора на шасито към конекторите FAN и ARGB (3-пинов, 5V) на дънната платка. Скоростта на вентилатора може да се контролира от UEFI на дънната платка или от включеното в комплекта приложение за Windows. Осветлението ARGB може да се персонализира с помощта на приложението на дънната платка, което управлява синхронизирането на светлинните ефекти на всички свързани LED устройства.

## HU - HASZNÁLATI UTASÍTÁS

### VENTILÁTOROK BESZERELÉSE

1. Az alsó részét óvatosan húzza távolítsd el az elülső panelt! Csavarozd le az oldalpanelt!
2. A ház tervezésének megfelelően csavarozd be a ventilátort!
3. A ventilátorok javasolt helyzetze.

### 2,5" SSD LEMEZEK BESZERELÉSE AZ ALAPLAP TÁLCÁJÁRA

4. Helyezd fel az AV1 betéteket az S51 csavarokra!
5. Ezt követően csavard be érzéssel a 4 db csavart a betétekkel az SSD merevlemez alján lévő nyílásokba!
6. Rögzítsd a lemezt az SSD számára kijelölt szerelőnyílásokba!

**Fontos:** Ha túl erősen húzod meg a csavarokat és betéteket, a lemezt nem lehet az arra kijelölt nyílásokba rögzíteni (összenyomódnak a betétek). Ha túl gyengére húzod meg őket, szállítás közben szétesik.

### 2,5" SSD LEMEZ BESZERELÉSE 3,5" HDD KERETRE

7. Húzd ki a HDD-re a keretet (meg kell húzni).
8. Rögzítsd a lemezt a HDD keret felső részén M81 csavarokkal (x4), amiket alulról csavarozol be!
9. Szereld be (csúsztasd be) a HDD keretet a felszerelési lemezzel a házba!

### 3,5" HDD LEMEZ BESZERELÉSE

7. Vedd ki (húzd ki) a HDD keretet!
8. Először csavarozd be a HDD-t a keret felső részére HD1 (x4) csavarokkal, amiket alulról csavarozol be!
9. Csavarozd be a másik lemezt a keret belsejébe a lemez oldalára csavarozott HD1 (x4) csavarokkal!

### ELÜLSŐ PANEEL BEMENETI/KIMENETI FOGLALÁTÁNAK A BESZERELÉSE

10. Csatlakoztasd az elülső panel csatlakozóját az alaplap megfelelő foglalatába az utasítás szerinti!

### HASZNÁLATI UTASÍTÁS – ARGB VENTILÁTOR SPLITTER

11. Csatlakoztasd az alvált ventilátor elosztó vezetékeit az alaplap FAN és ARGB (3-tűs, 5 V-os) csatlakozóhoz. A ventilátor fordulatszámát az alaplap UEFI vagy a mellékelt Windows alkalmazásból vezérelheti. Az ARGB világítási teste szabályozható az alaplap alkalmazással, amely kezeli az összes csatlakoztatott LED-eszköz világítási effektusainak szinkronizálását.

## RS - УПУТСТВО ЗА КОРИШЋЕЊЕ

### УГРАДЊА ВЕНТИЛАТОРА

1. Уклоните предњу плочу нежно повлачећи њен доњи део. Одврните бочну плочу.
2. Причврстите вентилаторе заврњима према плану кућишта.
3. Предложена оријентација вентилатора.

### ИНСТАЛАЦИЈА ДИСКОВА 2.5" ССД НА НА ПОЛИЦИ ЗА МАТИЧНУ ПЛОЧУ

4. Ставите поклопце AV1 на заврњне СС1.
5. Затим пажљиво затегните заврњне са поклопцима (4 ком) у доње отворе за заврњне на ССД -у.
6. Учврстите диск јединицу у предвиђене отворе за монтажу ССД -а.

**Важно:** Ако су заврњни са поклопцима првише чврсто причвршћени, неће моћи да стави диск у предвиђене рупе (поклопци ће бити зпљечени). Преслабо причвршћивање ће довести до испадања у транспорту.



## ИНСТАЛАЦИЈА ДИСКА 2,5" ССД А ПОЛИЦ 3.5" ХДД

7. Извуците ладичу за хдд диск (повуците).
8. Причврстите диск на врх лдиче ХДД помоћу завртњева МБ1 (4 ком) на дну.
9. Уградите ладичу ХДД (гурните је унутра) са инсталираним тврдим диском назад у кућиште.

## ИНСТАЛАЦИЈА ДИСКА 3.5" ХДД

7. Уклоните решетку за тврди диск ХДД (извуците).
8. Прво учврстите тврди диск ХДД на врху кавеза помоћу завртњева ХД1 (4 ком) на дну.
9. Причврстите други диск у унутрашњост кавеза помоћу завртњева ХД1 (4 ком) са страна диска.

## УГРАЊА УЛАЗНЕ/ИЗЛАЗНЕ УТИЧНИЦЕ НА ПРЕДЊИМ ПЛОЧИ

10. Повежите конекторе предње плоче са одговарајућим утичницама на матичној плочи према упутству за употребу.

## УПУТСТВО ЗА КОРИШЋЕЊЕ – ARGB СПЛИТЕР ЗА ВЕНТИЛАТОРЕ

11. Повежите жице дистрибутера вентилатора кућишта на ФАН и АRGB (3-пински, 5 В) конекторе на матичној плочи. Брзина вентилатора се може контролисати преко УЕФИ/матичне плоче или приложене Виндовс апликације. АRGB осветљење се може прилагодити коришћењем апликације матичне плоче, која управља синхронизацијом светлосних ефеката свих повезаних LED уређаја.

## RU - РУКОВОДСТВО ПОЛЬЗОВАТЕЛЯ

### УСТАНОВКА ВЕНТИЛЯТОРОВ

1. Аккуратно потянув, снимите переднюю панель. Откройте боковую панель.
2. Прикрепите вентиляторы с помощью винтов.
3. Направление вентиляторов согласно рис. 3.

### УСТАНОВКА ДИСКОВ 2,5" НА МАТЕРИНСКОЙ ПЛАТЕ

4. Установите накладки AV1 на винты S51.
5. Затем аккуратно затяните винты (x4) с накладками в нижние отверстия для винтов на диске SSD.
6. Закрепите диск в предназначенных для него монтажных отверстиях SSD.

**Важно:** если винты с накладками закручены слишком плотно, диск невозможно будет установить в предназначенных для него отверстиях (накладки раздавятся). Слишком слабо закрученные винты приведут к выпадению диска при транспортировке.

### УСТАНОВКА ДИСКА 2,5" SSD В СЛОТЕ 3,5" HDD

7. Вытяните слот для диска HDD (потяните).
8. Прикрепите диск в верхней части слота HDD с помощью винтов MB1 (x4), привинчивающихся снизу.
9. Установите слот HDD (завинтите его) с установленным диском обратно в корпус.

### УСТАНОВКА ДИСКА 3.5" HDD

7. Снимите слот для диска HDD (вытащите).
8. Сначала прикрепите диск HDD в верхней части слота с помощью винтов HD1 (x4), привинчивающихся снизу.
9. Второй диск привинтите внутри слота с помощью винтов HD1 (x4), привинчивающихся по бокам диска.

### УСТАНОВКА ПОРТОВ ВВОДА/ВЫВОДА НА ПЕРЕДНЕЙ ПАНЕЛИ

10. Подключите порты ввода/вывода передней панели к материнской плате в соответствии с руководством к материнской плате.

### РУКОВОДСТВО ПОЛЬЗОВАТЕЛЯ – ARGB СПЛИТЕР ДЛЯ ВЕНТИЛЯТОРОВ

11. Подключите провода распределителя вентиляторов корпуса к разъемам FAN и ARGB (3-контактный, 5 В) на материнской плате. Скорость вращения вентилятора можно контролировать через UEFI материнской платы или с помощью прилагаемого приложения для Windows. Подсветка ARGB может быть настроена с помощью приложения для материнской платы, которое управляет синхронизацией световых эффектов всех подключенных светодиодных устройств.

## GR - ΕΓΧΕΙΡΙΔΙΟ ΧΡΗΣΤΗ

### ΕΓΚΑΤΑΣΤΑΣΗ ΑΝΕΜΙΣΤΗΤΩΝ

1. Αφαιρέστε το εμπρόσθιο πάνελ τραβώντας απαλά το κάτω μέρος του. Ξεβιδώστε το πλαίσιο πάνελ.
2. Βιδώστε τους ανεμιστήρες σύμφωνα με το σχέδιο του περιβλήματος.
3. Προτεινόμενος προσανατολισμός ανεμιστήρων.

### ΕΓΚΑΤΑΣΤΑΣΗ ΔΙΣΚΩΝ SSD 2,5" ΣΤΟ ΔΙΣΚΟ ΤΗΣ ΜΗΤΡΙΚΗΣ ΠΛΑΚΕΤΑΣ

4. Τοποθετήστε τα καλύμματα AV1 στις βίδες S51.
5. Στη συνέχεια σφίξε με προσοχή τις βίδες (x4) με τα καλύμματα στις κάτω οπές για βίδες του δίσκου SSD.
6. Στερέωσε τον δίσκο στις οπές στερέωσης SSD που προορίζονται για το σκοπό αυτό.

**Σημαντικό:** Εάν οι βίδες με καλύμματα έχουν βιδωθεί πολύ σφιχτά, δεν θα μπορεί να στερεωθεί ο δίσκος στις καθορισμένες οπές (τα καλύμματα θα θρυμματισθούν). Η πολύ αδύναμη σύσφιξη θα προκαλέσει την πτώση του κατά τη μεταφορά..

### ΕΓΚΑΤΑΣΤΑΣΗ ΔΙΣΚΟΥ SSD 2,5" ΣΤΟΝ ΚΛΩΒΟ 3,5"

7. Αφαιρέσε τον κλωβό για δίσκους HDD (τράβηξε).
8. Στερέωσε τον δίσκο στην κορυφή του κλωβού HDD με τις βίδες MB1 (x4) που βιδώνονται από κάτω.
9. Τοποθέτησε ξανά τον κλωβό του δίσκου HDD (τραβήξτε το προς τα μέσα) με τον τοποθετημένο δίσκο ξανά στο περίβλημα.

### ΕΓΚΑΤΑΣΤΑΣΗ HDD 3,5 "

7. Αφαιρέσε τον κλωβό για δίσκους HDD (τράβηξε προς τα έξω).
8. Αρχικά, βιδώσε τον δίσκο HDD στο επάνω μέρος του κλωβού, χρησιμοποιώντας τις βίδες HD1 (x4) που βιδώνονται από κάτω.
9. Βιδώσε το δεύτερο δίσκο στο εσωτερικό του κλωβού, χρησιμοποιώντας τις βίδες HD1 (x4) που βιδώνονται στα πλαίσια του δίσκου.

### ΕΓΚΑΤΑΣΤΑΣΗ ΘΥΡΑΣ ΕΙΣΟΔΟΥ / ΕΞΟΔΟΥ ΕΜΠΡΟΣΘΙΟΥ ΠΑΝΕΛ

10. Συνδέστε τους συνδέσμους του εμπρόσθιο πάνελ στις αντίστοιχες υποδοχές της μητρικής πλακέτας σύμφωνα με το εγχειρίδιο μητρικής πλακέτας.

### ΕΓΧΕΙΡΙΔΙΟ ΧΡΗΣΤΗ – SPLITTER ARGB ΓΙΑ ΑΝΕΜΙΣΤΗΡΕΣ

11. Συνδέστε τα καλώδια διανομής του ανεμιστήρα πλαίσιου στις υποδοχές FAN και ARGB (3 ακίδων, 5 V) στη μητρική πλακέτα. Η ταχύτητα του ανεμιστήρα μπορεί να ελεγχθεί από το UEFI της μητρικής κάρτας ή από τη συνοδευόμενη εφαρμογή των Windows. Ο φωτισμός ARGB μπορεί να προσαρμοστεί χρησιμοποιώντας την εφαρμογή της μητρικής πλακέτας, η οποία διαχειρίζεται το συγχρονισμό των εφέ φωτισμού όλων των συνδεδεμένων συσκευών LED.

EN



**EU Declaration of Conformity** - Hereby, IMPAKT S.A. declares that the equipment type NPC-2224 is in compliance with Directives 2014/30/EU and 2011/65/UE. The full text of the EU declaration of conformity is available via the product tab at [www.impakt.com.pl](http://www.impakt.com.pl).

The WEEE symbol (the crossed-out wheeled bin) using indicates that this product in not home waste. Appropriate waste management aids in avoiding consequences which are harmful for people and environment and result from dangerous materials used in the device, as well as improper storage and processing. Segregated household waste collection aids recycle materials and components of which the device was made. In order to get detailed information about recycling this product please contact your retailer or a local authority.

**SAFETY INFORMATION**

- Use as intended. Improper usage may damage the device.
- Non-authorized repairs or disassembly voids the warranty and may damage the product.
- Dropping or hitting the device may lead to device being damaged, scratched or flawed in other way.
- Do not use the product in low and high temperatures, strong magnetic fields and damp or dusty surroundings.

**GENERAL**

- The safe product, conforming to the EU requirements.
- The product is made in accordance with RoHS European standard.
- 2 years limited manufacturer warranty

FR



**Déclaration UE de conformité** - Par la présente, IMPAKT SA déclare que l'appareil NPC-2224 est conforme aux exigences essentielles et aux autres dispositions pertinentes des directives 2014/30/UE et 2011/65/UE. La déclaration de conformité CE complète est disponible sur [www.impakt.com.pl](http://www.impakt.com.pl) dans l'onglet du produit.

Le symbole DEEE (poubelle barrée d'une croix) signifie que ce produit ne peut pas être traité comme déchet ménager. L'élimination correcte des déchets d'équipements permet d'éviter les risques pour la santé humaine et l'environnement, résultant de la présence éventuelle de substances, mélanges et composants dangereux dans l'équipement, ainsi que d'un stockage et d'un traitement inappropriés de ces équipements. La collecte sélective permet également de récupérer les matériaux et composants à partir desquels l'appareil a été fabriqué. Pour plus de détails sur le recyclage de ce produit, veuillez contacter le revendeur où vous l'avez acheté ou votre autorité locale.

**SÉCURITÉ**

- Utiliser comme prévu. Une mauvaise utilisation peut endommager l'appareil.
- Une réparation ou un démontage non autorisés annulera la garantie et peut endommager le produit.
- Faire tomber ou heurter l'appareil peut l'endommager, le rayer ou entraîner un dysfonctionnement de celui-ci.
- N'utilisez pas l'appareil à des températures basses et élevées, dans un champ magnétique puissant ou dans un environnement humide ou poussiéreux.

**GÉNÉRALITÉS**

- Produit sûr, conforme aux exigences de l'UE.
- Produit fabriqué conformément à la norme européenne RoHS.
- Garantie constructeur de 2 ans.

ES



**Declaración UE de conformidad** - Por la presente, IMPAKT S.A. declara que el dispositivo NPC-2224 con los requisitos esenciales y otras disposiciones aplicables de las directivas 2014/30/UE i 2011/65/UE. El texto completo de la declaración de conformidad CE está disponible en la dirección: [www.impakt.com.pl](http://www.impakt.com.pl), en la pestaña del producto.

El símbolo WEEE (cubo de basura tachado) indica que el presente producto no se puede tratar como basura doméstica. La eliminación adecuada de los residuos de aparatos evita los riesgos para la salud humana y el medio ambiente derivados de la posible presencia de sustancias, mezclas y componentes peligrosos en los aparatos, así como del almacenamiento y procesamiento inadecuados de dichos aparatos. La recogida selectiva permite recuperar los materiales y componentes utilizados para fabricar el dispositivo. Para más detalles sobre el reciclaje del presente dispositivo, póngase en contacto con el distribuidor o con las autoridades locales competentes.

**SEGURIDAD**

- Utilizar conforme a su destino. Un uso inadecuado puede ocasionar daños al dispositivo.
- Las reparaciones no autorizadas o el desmontaje anulan la garantía y pueden provocar un daño del producto.
- Dejar caer o golpear el dispositivo puede provocar daños del mismo, arañazos o causar una avería de otra forma.
- No se debe utilizar el dispositivo a temperaturas bajas ni altas, en un campo magnético intenso o en un entorno húmedo o con mucho polvo.

**GENERALIDADES**

- Producto seguro, conforme a los requisitos de la UE.
- Producto fabricado de acuerdo con la norma europea RoHS.
- 2 años de garantía del fabricante.

PT



**Declaração de Conformidade CE** - Pelo presente a IMPAKT S.A. declara que o dispositivo NPC-2224 está em conformidade com os requisitos essenciais e outras disposições da diretiva 2014/30/UE e 2011/65/UE. A declaração de conformidade CE completa encontra-se na página [www.impakt.com.pl](http://www.impakt.com.pl) no separador do produto.

A utilização do símbolo WEEE (caixote do lixo riscado) significa que o presente produto não pode ser tratado como lixo doméstico. O processamento adequado do equipamento usado permite evitar riscos para a saúde humana e para o meio ambiente resultantes da possível presença de substâncias, misturas ou peças perigosas, bem como o armazenamento e processamento impróprio deste equipamento. A recolha seletiva permite também recuperar os materiais e componentes com que o dispositivo foi produzido. Para obter informações detalhadas sobre a reciclagem do presente produto deve contactar o ponto de venda a retalho onde foi efetuada a compra ou uma autoridade local.

**SEGURANÇA**

- Utilizar conforme sua destinação. Utilização inadequada pode danificar o dispositivo.
- Reparos ou desmontagens não autorizadas anulam a garantia e podem danificar o produto.
- Quedas ou golpes no dispositivo podem danificá-lo, arranhá-lo ou, de outra forma, resultar em mau funcionamento.
- Não utilizar o dispositivo em temperaturas demasiado baixas ou altas, em local sujeito a forte campo magnético ou em ambiente húmido ou empoeirado.

**GERAL**

- Produto seguro, em conformidade com os requisitos UE.
- Produto produzido em conformidade com a norma europeia RoHS.
- 2 anos de garantia do produtor.

DE



**EU-Konformitätserklärung** - IMPAKT S.A. erklärt hiermit, dass das Gerät NPC-2224 den grundlegenden Anforderungen und anderen relevanten Bestimmungen der Richtlinien 2014/30/EU und 2011/65/UE entspricht. Die vollständige CE-Konformitätserklärung finden Sie unter [www.impakt.com.pl](http://www.impakt.com.pl) in der Registerkarte Produkte.

Das Symbol der durchgestrichenen Mülltonne bedeutet, dass dieses Produkt nicht mit dem unsortierten Hausmüll entsorgt werden darf. Die ordnungsgemäße Behandlung von Elektro- und Elektronik-Altgeräten trägt dazu bei, dass die für Mensch und Umwelt gefährliche Substanzen, sowie durch nicht ordnungsgemäße Lagerung und Weiterverarbeitung der Altgeräte entstehen, vermieden werden. Selektive Sammlung beiträgt dazu, dass die Materialien und Komponenten, aus denen das Gerät hergestellt wurde, recycelt werden können. Die separate Sammlung und Verwertung alter Elektrogeräte verhindert, dass darin enthaltene Stoffe die Gesundheit des Menschen und die Umwelt gefährden.

**SICHERHEITSMFORMATION**

- Bestimmungsgemäß verwenden. Unsachgemäßer Gebrauch kann zu Schäden am Gerät führen.
- Unerlaubte Reparaturen oder Demontagen führen zum Erlöschen der Garantie und können das Produkt beschädigen.
- Wenn Sie das Gerät fallen lassen oder anstoßen, kann es beschädigt werden, Kratzer bekommen oder eine Fehlfunktion verursachen.
- Verwenden Sie das Gerät nicht bei niedrigen oder hohen Temperaturen, in starken Magnetfeldern oder in feuchter oder staubiger Umgebung.

**ALLGEMEINE**

- Diese Produkt ist auf Übereinstimmung mit den Anforderungen einer EU-Richtlinie.
- Diese Produkt wird in Übereinstimmung mit der RoHS Richtlinie hergestellt.
- 2 Jahre begrenzte Hersteller.

SE



**EU-försäkran om överensstämmelse** - Härmad förklarar IMPAKT S.A. att NPC-2224-enheten uppfyller de väsentliga kraven och andra relevanta bestämmelser i direktiven 2014/30/UE och 2011/65/UE. Den fullständiga CE-försäkran om överensstämmelse finns på [www.impakt.com.pl](http://www.impakt.com.pl) på produktfilken.

WEEE-symbolen (överskorsad papperskorg) innebär att denna produkt inte får behandlas som hushållsavfall. Korrekt avfallshantering av utrustningen gör det möjligt att undvika risker för människors hälsa och miljön, orsakad av eventuell förekomst av farliga ämnen, blandningar och komponenter i utrustningen, samt olämplig lagring och bearbetning av sådana utrustning. Korrekt avfallshantering möjliggör även återvinning av material och komponenter inuti enheten. För detaljerad information om återvinning av denna produkt, kontakta återförsäljaren eller din lokala myndighet.

**SÄKERHET**

- Använd endast för avsett ändamål. Felaktig användning kan skada enheten.
- Obehörig reparation eller demontering upphäver garantin och kan skada produkten.
- Att tappa eller slå enheten kan skada, repa den eller på annat sätt få den att inte fungera korrekt.

- Använd inte enheten vid låga och höga temperaturer, starkt magnetfält och i en fuktig eller dammig miljö.

#### ALLMÄNNAN ANVISNINGAR

- Säker produkt som uppfyller EU:s krav.
- Produkten är tillverkad i enlighet med den europeiska RoHS-standarderna.
- 2 års tillverkargaranti.

#### IT



**Dichiarazione di conformità UE** - Con la presente, IMPAKT S.A. dichiara che il dispositivo NPC-2224 è conforme ai requisiti essenziali e altre disposizioni pertinenti delle Direttive 2014/30/EU e 2011/65/EU. La dichiarazione di conformità CE completa è disponibile su [www.impact.com.pl](http://www.impact.com.pl) nella scheda del prodotto.



L'uso del simbolo WEEE (bidone della spazzatura sbarrato) significa che questo prodotto non può essere trattato come rifiuto domestico. Il corretto smaltimento delle apparecchiature di scarto consente di evitare rischi per la salute umana e l'ambiente, derivanti dalla possibile presenza di sostanze, miscele e componenti pericolosi nell'apparecchiatura, nonché da stoccaggio e trattamento inappropriati di tali apparecchiature. La raccolta selettiva consente inoltre il recupero dei materiali e dei componenti da cui è stato prodotto il dispositivo. Per informazioni dettagliate sul riciclaggio di questo prodotto, contattare il rivenditore presso il quale è stato acquistato o l'autorità locale.

#### SICUREZZA

- Utilizzare secondo la destinazione d'uso prevista. L'uso improprio può danneggiare il dispositivo.
- Riparazioni o smontaggi non autorizzati invalidano la garanzia e possono danneggiare il prodotto.
- La caduta o gli urti del dispositivo potrebbero provocare danneggiamenti, graffi o malfunzionamenti.
- Non utilizzare il dispositivo a basse e alte temperature, in presenza di forti campi magnetici e in un ambiente umido o polveroso.

#### INFORMAZIONI GENERALI

- Prodotto sicuro, conforme ai requisiti UE.
- Il prodotto è fabbricato in conformità con la norma europea RoHS.
- 2 anni di garanzia del produttore.

#### PL



**Deklaracja zgodności UE** - Niniejszym IMPAKT S.A. oświadczam, że urządzenie NPC-2224 jest zgodne z zasadniczymi wymaganiami oraz innymi stosownymi postanowieniami dyrektywy 2014/30/UE i 2011/65/UE. Pełna deklaracja zgodności CE znajduje się na stronie [www.impact.com.pl](http://www.impact.com.pl) w zakładce produktu.



Użycie symbolu WEEE (przekreślony kosz) oznacza, że niniejszy produkt nie może być traktowany jako odpad domowy. Prawidłowa użycia zużytego sprzętu pozwala uniknąć zagrożeń dla zdrowia ludzi i środowiska naturalnego, wynikających z możliwej obecności w sprzęcie niebezpiecznych substancji, mieszanin oraz części składowych, a także niewłaściwego składowania i przetwarzania takiego sprzętu. Zbiórka selektywna pozwala także na odzyskiwanie materiałów i komponentów, z których wyprodukowane było urządzenie. W celu uzyskania szczegółowych informacji dotyczących recyklingu niniejszego produktu należy skontaktować się z punktem sprzedaży detalicznej w którym dokonano zakupu, lub organem władzy lokalnej.

#### BEZPIECZEŃSTWO

- Używać zgodnie z przeznaczeniem. Niewłaściwe użytkowanie może doprowadzić do uszkodzenia urządzenia.
- Nieautoryzowane naprawy lub demontaż unieważniają gwarancję i mogą spowodować uszkodzenie produktu.
- Upuszczenie lub uderzenie urządzenia może doprowadzić do jego uszkodzenia, zarysowania lub spowodowania usterek w inny sposób.
- Nie należy używać urządzenia w niskich i wysokich temperaturach, silnym polu magnetycznym oraz w otoczeniu wilgotnym lub zapylnym.

#### OGÓLNE

- Produkt bezpieczny, zgodny z wymaganiami UE.
- Produkt wyprodukowany zgodnie z europejską normą RoHS.
- 2 lata gwarancji producenta

#### CZ



**Prohlášení EU o shodě** - Impakt S.A. tímto prohlašuje, že zařízení NPC-2224 je v souladu se směrnicemi: 2014/30/EU a 2011/65/EU. Plné znění prohlášení o shodě EU je k dispozici na internetové stránce [www.impact.com.pl](http://www.impact.com.pl) v záložce při produktu.



Použití symbolu WEEE (škrtnutý koš) znamená, že s tímto výrobkem nelze nakládat jak s domácím odpadem. Správnou likvidaci výrobku pomáhá předcházet škodlivým následkům, které mohou mít nebezpečný vliv na lidi a životní prostředí, z možné přítomnosti nebezpečných látek, směsí, nebo komponentů, jakož i nesprávné skladování a zpracování takového výrobku. Třídní sběr odpadu pomáhá recyklovat materiály a součásti, ze kterých bylo zařízení vyrobeno. Podrobné informace o recyklaci tohoto výrobku Vám poskytnou prodejce, nebo místní orgány státní správy.

#### BEZPEČNOST

- Používejte podle určení. Nesprávné používání může vést k poškození zařízení.
- Neautorizované opravy, nebo demontaž vedou ke ztrátě záruky a mohou způsobit poškození výrobku.

- Pád, nebo úder může způsobit poškození a poškábrání zařízení, nebo jinou závadu výrobku.
- Nepoužívejte zařízení v nízkých, nebo vysokých teplotách, silném magnetickém poli a ve vlhkém nebo prašném prostředí.

#### OBECNÉ

- Bezpečný výrobek splňující požadavky EU.
- Zařízení je vyrobené v souladu s evropskou normou RoHS.
- 2 roky limitovaná záruka producenta.

#### SK



**Vyhlasenie o zhode EÚ** -IMPAKT S.A. týmto prehlasuje, že zariadenie NPC-2224 je v súlade so smernicami: 2014/30/EU a 2011/65/EU. Plné znenie vyhlásenia o zhode EÚ je k dispozícii na internetovej stránke [www.impact.com.pl](http://www.impact.com.pl) v záložke pri produkte.



Použitie symbolu WEEE (škrtnutý koš) znamená, že s týmto výrobkom nemožno nakladať ako s domácim odpadom. Správnu likvidáciu výrobku pomáhajú predchádzať škodlivým následkom, ktoré môžu mať nebezpečný vplyv na ľudí a životné prostredie, z možnej prítomnosti nebezpečných látok, zmesí, alebo komponentov, ako aj nesprávne skladovanie a spracovanie takého výrobku. Triedený zber odpadu pomáha recyklovať materiály a komponenty, z ktorých boli tieto zariadenia vyrobené. Podrobné informácie o recyklácii tohto výrobku Vám poskytne predajca, alebo miestne orgány štátnej správy.

#### BEZPEČNOST

- Použíajte podľa určenia. Nesprávne použitie môže viesť k poškodeniu zariadenia.
- Neautorizované opravy alebo demontaž vedú k strate záruky a môžu spôsobiť poškodenie výrobku.
- Pád, alebo úder môže spôsobiť poškodenie a poškábranie zariadenia, alebo inú závalu výrobku.
- Nepoužívajte zariadenie v nízkych alebo vysokých teplotách, silným magnetickým poli a vo vlhkom alebo prašnom prostredí.

#### VŠEOBECNÉ

- Bezpečný výrobek splňující požiadavky EÚ.
- Zariadenie je vyrobené v súlade s evropskou normou RoHS.
- 2 roky limitovaná záruka producenta.

#### RO



**ES Declarația cu sȳovțevție** - Prin prezenta, IMPAKT S.A. declara ca echipamentul de tip NPC-2224 este în conformitate cu Directivele: 2014/30/UE și 2011/65/UE. Textul complet al declarației de conformitate UE este disponibil în adresa de internet [www.impact.com.pl](http://www.impact.com.pl), în pagina produsului.



Utilizarea simbolului WEEE (pușbala tălătuă cu un X) indică faptul că acest produs nu este deșeu menajer. Când reciclați deșeurile în mod corespunzător protejați mediul înconjurător. Colectarea separată a echipamentului folosit ajută la eliminarea efectelor daunatoare pentru sănătatea umană, cauzate de depozitarea și prelucrarea necorespunzătoare a acestor echipamente. Colectarea separată ajută de asemenea, la recuperarea materialelor și componentelor scoase din uz pentru producția dispozitivelor în cauză. Pentru informații detaliate privind reciclarea acestui produs vă rugăm să contactați vânzătorul sau autoritatea locală.

#### SIGURANȚA ÎN UTILIZARE

- Folosiți produsul în conformitate cu destinația acestuia. Utilizarea necorespunzătoare poate duce la deteriorarea dispozitivului.
- Repararea sau dezasblnarea neautorizată va anula garanția și poate deteriora produsul.
- Dacă scăpați sau loviți dispozitivul, acesta poate fi deteriorat, zgărit sau poate cauza o funcționare defecțuoasă.
- Nu utilizați dispozitivul la temperaturi scăzute sau ridicate, în câmpuri magnetice puternice sau în medii umede sau prațuite.

#### GENERALE

- Produsul este unul sigur, conform cu cerințele UE.
- Acest produs este fabricat în concordantă cu standardul european RoHS.
- 2 ani cu raspundere limitata.

#### BG



**ES Declarația cu sȳovțevție** - С настоящото IMPAKT S.A. декларира, че съоръжение тип NPC-2224 е в съответствие с Директиви 2014/30/EU и 2011/65/EU. Пълният текст на ЕС декларацията за съответствие е достъпен на раздѐла за продукти на адрес [www.impact.com.pl](http://www.impact.com.pl).



Символът на WEEE (зачертана с кръст кофа за боклук), показва, че този продукт не е домашен отпадък. С подходящи средства за управление на отпадъците се избягват на последиците, които са вредни за хората и околната среда и са резултат от опасни материали, използвани в устройството, както и неправилно съхранение и обработка. Защитете околната среда, като рециклирате опасни отпадъци подходящо. За да получите подробна информация за рециклиране на този продукт, моля, свържете се с вашия търговец или местна власт.

#### ИНФОРМАЦИЯ ЗА БЕЗОПАСНОСТ

- Да се използва съгласно с предназначението. Неправилната употреба може да доведе до увреждане на устройството.
- Не оторизирани ремонти или разглобяване анулират гаранцията и могат да доведат до повреда на продукта.
- Изпускане или удане на устройството може да доведе до повреда, надраскване или причиняване на повреда по друг начин.

- Устройството не трябва да се използва при ниски и високи температури, силно магнитно поле и във влажна или запарена среда.

#### ОБЩИ УСЛОВИЯ

- Безопасен продукт, съобразен с изискванията на ЕС.
- Продуктът е произведен в съответствие със Европейския RoHS стандарт.
- 2 г. гаранция от производителя.

#### HU

**CE** **EU-megfelelőségi nyilatkozat** - Az IMPAKT S.A. kijelenti, hogy az NPC-2224 készülék megfelel a 2014/30/EU és 2011/65/EU irányelvek alapvető követelményeinek és egyéb vonatkozó rendelkezéseinek. A teljes CE megfelelési nyilatkozat a [www.impact.com.pl](http://www.impact.com.pl) oldalon a termék fül alatt található.

A WEEE jelölés (áthúzott kuka) használata azt jelöli, hogy az adott termék nem kezelhető háztartási hulladékként. Az elavult eszköz megfelelő ártalmatlanítása által elkerülhető az emberi egészségre és a környezetre veszélyes, amit a készülékben előforduló veszélyes anyagok, keverékek vagy alkatrészek okozhatnak, továbbá kiküszöböli a készülék nem megfelelő tárolását és kezelését. A szelektív gyűjtés lehetővé teszi azoknak az anyagoknak és alkatrészeknek a visszaszerését, amelyekből a készülék készült. A termék újrahasznosításával kapcsolatos részletes tájékoztatásért keresd fel a kiskereskedelmi értékesítési pontot, ahol a terméket vetted, vagy a helyi hatóságok.

#### BIZTONSÁG

- Rendeltetésszerűen használandó. A nem megfelelő használata károsíthatja a készüléket.
- Az illetéktelen javítás vagy szétzerelés a jóállást érvényteleníti, és károsíthatja a terméket.
- A készülék leejtése vagy ütése károsodásához, megkarcolásához vagy más módon meghibásodásához vezethet.
- A készüléket nem szabad használni az alacsony és a magas hőmérsékleten, az erős mágneses térben, valamint a nedves vagy a poros környezetben.

#### ÁLTALÁNOS

- A termék biztonságos, megfelel az európai uniós követelményeknek.
- A termék megfelel az RoHS szabványnak.
- 2 év gyártói garancia.

#### RS

**CE** **Декларација о услагашености ЕУ** - ИМПАКТ С.А. изјављује да уређај NPC-2224 је у складу са основним захтевима и другим прикладним одлукима директиве 2014/30/EU и 2011/65/EU. Цела декларација услагашености CE налази се на вебстраници [www.impact.com.pl](http://www.impact.com.pl) у секцији производа.

Употреба симбола WEEE (прекрсана кукa) означаје да према овом производу неможе се опходити као према кућним отпадима. Исправна утилизација искоришћеног уређаја омогућава избегавање опасности за здравље људи и животне средине, који могу се објавити због могуће присутности опасних супстанција, мешавина или дела уређаја, чак и неисправног складирања и рециклирања таквих уређаја. Селективно складирање омогућава чак и рециклирање материјала и дела од којих је био направљен уређај. За детаљне информације у оквиру рециклирања овог производа мора да се контактира малопродају у којој купили сте производ, или са органом локалној власти.

#### БЕЗБЕДНОСТ

- Користите према намени. Неправилна употреба може оштетити уређај.
- Неовлашћена поправка или демонтажа поништава гаранцију и може оштетити производ.
- Испуштање или ударање уређаја може га оштетити, огребати или на други начин узроковати квар.
- Не користите уређај на ниским и високим температурама, јаком магнетном пољу и у влажном или прашњавом окружењу.

#### ОПШТЕ

- Безбедни производ, у складу са захтевима ЕУ.
- Произвођен у складу са европским стандардом RoHS.
- 2 године гаранције произвођача.

#### RU

**CE** **Декларация соответствия ЕС** - Таким образом, ИМПАКТ S.A. заявляет, что устройство NPC-2224 соответствует директиве 2014/30/EU и 2011/65/EU. Полный текст декларации соответствия CE доступен во вкладке продукта на сайте [www.impact.com.pl](http://www.impact.com.pl).

#### БЕЗОПАСНОСТЬ

- Использовать по назначению. Неправильная эксплуатация может привести к повреждению устройства.
- Самовольный ремонт или демонтаж приводят к отмене гарантии и могут вызвать повреждения продукта.
- Падение устройства или столкновение с ним может привести к его повреждению, появлению царапин или вызвать другие неисправности.
- Не используйте устройство при низких и высоких температурах, сильном магнитном поле, а также во влажной или пыльной среде.

#### ОБЩАЯ ИНФОРМАЦИЯ

- Продукт безопасен, соответствует требованиям ЕС и ТС.
- Продукт изготовлен согласно европейской норме RoHS.
- 2 года ограниченной гарантии изводителя

#### GR

**CE** **Δήλωση συμμόρφωσης ΕΕ** - Με την παρούσα, η εταιρεία IMPAKT S.A. δηλώνει ότι η συσκευή NPC-2224 συμμορφώνεται με τις βασικές απαιτήσεις και άλλες σχετικές διατάξεις των οδηγιών 2014/30/ΕΕ και 2011/65/ΕΕ. Η πλήρης δήλωση συμμόρφωσης CE διατίθεται στη διεύθυνση [www.impact.com.pl](http://www.impact.com.pl) στην καρτέλα προϊόντος.

Η χρήση του συμβόλου WEEE (διαγραμμένος κάδος απορριμμάτων) δηλώνει ότι δεν μπορείτε να αντιμετωπίσετε αυτό το προϊόν ως οικιακό απόβλητο. Η ουσιαστική απόρριψη του παλιού εξοπλισμού συμβάλει στην αποτροπή πιθανών αρνητικών επιπτώσεων στο περιβάλλον και τη δημόσια υγεία, που προκύπτουν από την πιθανή παρουσία επικίνδυνων ουσιών, μειγμάτων και εξαρτημάτων, καθώς και την ακατάλληλη απόθεση και επεξεργασία αυτού του εξοπλισμού. Η χωριστή συλλογή επιτρέπει επίσης την ανάκτηση υλικών και εξαρτημάτων από τα οποία κατασκευάστηκε η συσκευή. Για περισσότερες πληροφορίες σχετικά με την ανακύκλωση αυτού του προϊόντος, επικοινωνήστε με το κατάστημα λιανικού εμπορίου από όπου αγοράσατε το προϊόν ή τις τοπικές αρχές.

#### ΑΣΦΑΛΕΙΑ

- Να χρησιμοποιείται σύμφωνα με τον προβλεπόμενο σκοπό. Η ακατάλληλη χρήση μπορεί να προκαλέσει βλάβη στη συσκευή.
- Οι μη εξουσιοδοτημένες επισκευές ή η απουσίαварμολόγηση ακυρώνουν την εγγύηση και μπορούν να προκαλέσουν ζημιά στο προϊόν.
- Η πίεση ή το χτύπημα της συσκευής ενδέχεται να προκαλέσει ζημιά, γρατσουνιά ή βλάβη με άλλο τρόπο.
- Η συσκευή δεν πρέπει να χρησιμοποιείται σε χαμηλές ή υψηλές θερμοκρασίες, ισχυρό μαγνητικό πεδίο καθώς και σε υγρό ή σκονομεμένο περιβάλλον.

#### ΓΕΝΙΚΑ

- Ασφαλές προϊόν, συμβατό με τις απαιτήσεις της ΕΕ.
- Το προϊόν κατασκευάζεται σύμφωνα με το Ευρωπαϊκό πρότυπο RoHS.
- 2ετή εγγύηση κατασκευαστή.

**PROBLEM?**

**CONTACT ME AT**  
[WWW.GENESIS-ZONE.COM/CONTACT](http://WWW.GENESIS-ZONE.COM/CONTACT)

